

CÁNCER DE VEJIGA. INCIDENCIA EN LA REGIÓN DE MURCIA, 1983-2018

Sánchez Gil A^{1,2}, Rodríguez Pérez S^{1,2}, Expósito Castro MM¹, Ballesta Ruiz M^{1,5}, Sánchez-Lúcas MJ¹, Chirlaque López MD^{1,2,3,4,5}

¹Servicio de Epidemiología, Dirección general de Salud Pública y Adicciones, Consejería de Salud de la Región de Murcia, ²Servicio Murciano de Salud, ³IMIB-Arrixaca, ⁴CIBERESP, ⁵Universidad de Murcia

ANTECEDENTES

El cáncer de vejiga es globalmente el décimo cáncer más diagnosticado, es más frecuente en hombres que en mujeres, en los que constituye la 6ª causa de cáncer y la novena en mortalidad por cáncer. Su incidencia más alta es en el sur de Europa (Grecia, España e Italia). Según estimaciones de REDECAN, en 2022 se registrarán en España 17.992 casos en hombres, siendo el tercer cáncer más diagnosticado en ellos tras próstata y pulmón, y 4.303 casos en mujeres.

MATERIAL Y MÉTODOS

Los datos utilizados proceden del Registro de Cáncer de la Región de Murcia, de base poblacional. Se recogen todos los casos de cáncer de vejiga, diagnosticados en la Región de Murcia desde 1983 a 2018, estratificados por sexo. Se analiza el número de casos, la tasa de incidencia anual por 100.000 habitantes (TB), la tasa de incidencia anual por 100.000 habitantes ajustada al a población europea estándar de 1976 (TAE-76), y la tendencia de la TAE-76 durante todo el periodo, calculando el porcentaje de cambio anual (APC) y la media del porcentaje anual de cambio (AAPC) mediante Joinpoint y su intervalo de confianza al 95% (IC 95%). Los cálculos se han realizado SPSS v25 y Joinpoint 4.6.

RESULTADOS

En hombres durante todo el periodo 1983-2018 se han registrado un total de 11786 casos, que han oscilado de 134 casos en 1983 a 512 en 2018, con una TB de 27,8 en 1983 a 69,4 en 2018, y una TAE-76 de 34,8 en 1983 a 62,9 en 2009, disminuyendo a 53,1 en 2016 y 2017 y aumentando a 59,4 en 2018. La AAPC ha sido para todo el periodo de 1,42 (IC 1,06-1,78, p<0,05), con una APC de 1983 a 1997 de 3,50 (IC 2,77-4,24 p<0,05), y de 1997 a 2018 de 0,05 (IC -0,33-0,44, p 0,78).

En mujeres durante todo el periodo 1983-2018 se han registrado un total de 1981 casos, oscilando de 12 en 1983 a 96 en 2018, con una TB de 2,4 en 1983 a 13,1 en 2008, disminuyendo, y aumentando de nuevo a 13 en 2018, y con una TAE-76 de 2,2 en 1983 a 9,6 en 2013. La AAPC ha sido para todo el periodo de 2,21 (IC 1,57-2,85, p<0,05).

CONCLUSIONES

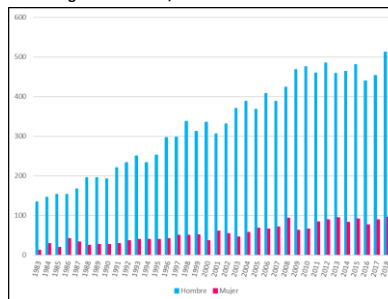
La incidencia del cáncer de vejiga ha sido más alta en el hombre que en la mujer, casi cuadruplicándose el número de casos en hombres desde el principio al fin del periodo, y multiplicándose por 8 en mujer. En ambos sexos ha tenido una tendencia creciente, con una estabilización en hombres desde 1997. Este cambio podría ser explicado en parte a la promulgación de la LEY 28/2005, de 26 de diciembre, de medidas sanitarias frente al tabaquismo.

Número de casos, TB y TAE-76 de cáncer de vejiga, por sexo. Región de Murcia 1983-2018

Año	Hombre			Mujer		
	Casos	TB	TAE-76	Casos	TB	TAE-76
1983	134	27,8	34,8	12	2,4	2,2
1984	146	29,9	35,9	29	5,8	5,5
1985	153	31,0	38,6	20	3,9	3,7
1986	153	30,8	37,0	42	8,2	7,3
1987	167	33,3	39,3	33	6,4	5,8
1988	195	38,6	44,9	25	4,8	4,1
1989	195	38,3	44,5	27	5,1	4,3
1990	192	37,4	42,7	27	5,1	4,8
1991	221	42,7	48,1	29	5,4	4,8
1992	233	44,5	48,8	37	6,9	6,1
1993	250	47,2	51,1	40	7,3	6,5
1994	233	43,6	47,9	40	7,3	5,9
1995	252	46,7	50,5	40	7,2	5,9
1996	297	54,9	57,1	42	7,6	5,7
1997	298	54,4	56,5	50	8,9	7,0
1998	338	60,8	60,6	50	8,8	6,5
1999	312	55,2	54,5	51	8,9	7,0
2000	336	57,6	57,7	37	6,3	4,7
2001	306	50,5	52,2	61	10,1	7,1
2002	331	52,7	53,8	55	8,9	6,9
2003	370	57,3	58,0	46	7,2	5,5
2004	388	58,4	59,2	58	8,9	6,8
2005	368	53,6	54,7	68	10,2	8,1
2006	408	58,1	59,5	66	9,7	7,4
2007	388	54,3	53,6	71	10,2	7,3
2008	424	58,3	58,0	93	13,1	9,2
2009	468	63,7	62,9	63	8,8	7,1
2010	476	64,7	62,2	66	9,1	6,9
2011	460	62,0	59,0	84	11,5	8,1
2012	485	65,3	60,9	89	12,2	8,2
2013	459	62,2	57,4	94	12,8	9,6
2014	464	63,1	55,3	83	11,3	8,3
2015	481	65,5	57,8	91	12,4	8,3
2016	440	59,9	53,1	77	10,5	7,3
2017	453	61,6	53,1	89	12,1	8,8
2018	512	69,4	59,4	96	13,0	9,2

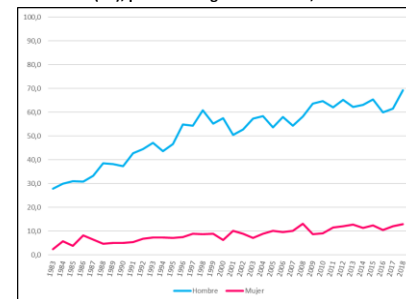
Fuente: Registro de Cáncer de la Región de Murcia

Gráfica1. Número de casos de cáncer de vejiga por año y sexo. Región de Murcia, 1983-2018.



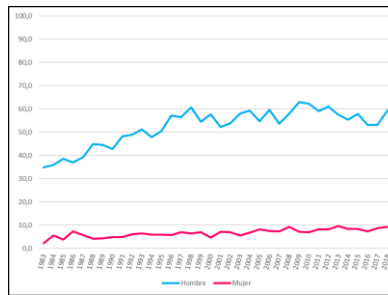
Fuente: Registro de Cáncer de la Región de Murcia

Gráfica2. Tasas anuales de cáncer de vejiga, por 100.000 habitantes (TB), por sexo. Región de Murcia, 1983-2018.



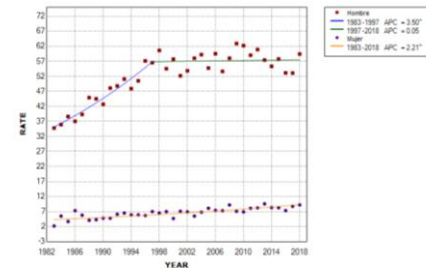
Fuente: Registro de Cáncer de la Región de Murcia

Gráfica 3. Tasas anuales de cáncer de vejiga, por 100.000 hab., ajustada a la población europea estándar de 1976 (TAE-76), por año y sexo. Región de Murcia, 1983-2018.



Fuente: Registro de Cáncer de la Región de Murcia

Gráfica 4. Regresión Joinpoint para la TAE-76 de cáncer de vejiga, por año y sexo. Región de Murcia, 1983-2018.



* Indicates that the Annual Percent Change (APC) is significantly different from zero at the alpha = 0.05 level. Four Joinpoint Model: 11 - 1 joinpoint, 10 - 1 joinpoint. Joinpoint report: 1983-1997

Fuente: Registro de Cáncer de la Región de Murcia